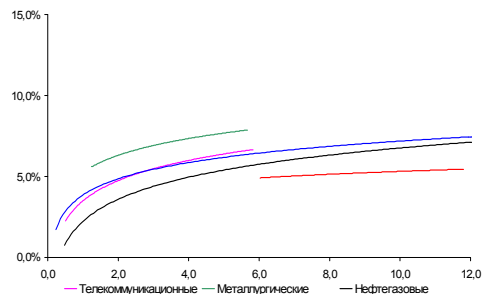
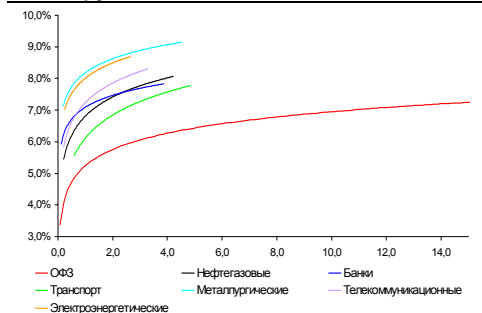


Рынок валютных облигаций



Источник: Bloomberg

Рынок рублевых облигаций (1-ый эшелон)



Источник: Bloomberg

Основные индикаторы долгового рынка

	Закрытие	Изм.	Доход%
Долговой рынок			
10-YR UST, YTM	3,99	4,136.п. ↑	
30-YR UST, YTM	4,84	3,356.п. ↑	
Russia-30	114,72	-0,20% ↓	5,09
Rus-30 spread	110	-16.п. ↓	
Bra-40	134,00	-0,33% ↓	8,01
Tur-30	159,89	-0,23% ↓	6,46
Mex-34	109,86	-0,62% ↓	5,96
CDS 5 Russia	139	-16.п. ↓	
CDS 5 Gazprom	201	16.п. ↑	
CDS 5 Brazil	116	-106.п. ↓	
CDS 5 Turkey	170	-16.п. ↓	
CDS 5 Ukraine	640	06.п.	
Ключевые показатели			
TED Spread	12	-16.п. ↓	
iTraxx Crossover	406	0b.p. ↓	
VIX Index, \$	17	-0,45% ↓	
Валютный и денежный рынок			
			YTD%
\$/Руб. ЦБП	29,2097	-0,03% ↓	-3,2 ↓
\$/Руб.	29,1794	-0,02% ↓	-2,6 ↓
EUR/\$	1,3424	-0,48% ↓	-6,3 ↓
\$/BRL	1,76	-0,21% ↓	1,1 ↑
			Imp rate%
NDF Rub 3m	29,4400	-0,30% ↓	3,74
NDF Rub 6m	29,7200	-0,30% ↓	4,03
NDF Rub 12m	30,2800	-0,33% ↓	4,35
3M Libor	0,2915	0,006.п.	
Libor overnight	0,2195	0,236.п. ↑	
MIACR, 1d	3,28	-46.п. ↓	
Прямое репо с ЦБ	6 679	542 ↑	
Фондовые индексы			
			YTD%
RTS	1 627	0,76% ↑	12,6 ↑
DOW	10 974	0,43% ↑	5,2 ↑
S&P500	1 187	0,79% ↑	6,5 ↑
Bovespa	71 290	0,22% ↑	3,9 ↑
Сырьевые товары			
Brent spot	83,88	4,69% ↑	10,3 ↑
Gold	1131,95	0,73% ↑	2,7 ↑
Nickel	24 995	n/t	35,2 ↑

Источник: Bloomberg

Российский рынок

Комментарий по долговому рынку, стр. 2

Валютные облигации

Сегодня из важных событий мы выделяем публикацию «бежевой» книги, традиционную стенограмму последнего заседания ФРС.

Рублевые облигации

Результаты сбора заявок по облигациям банка Зенит задают новые ориентиры для проходящих размещений. Мы ожидаем либо серьезного понижения ориентиров, либо – открытия бумаг на вторичке существенным ростом.

Макроэкономика, стр. 3

Отток капитала в 1Кв10 оценивается в \$12.9 млрд несмотря на увеличение корпоративного внешнего долга на \$4.9 млрд; НЕГАТИВНО

Хотя банки и компании увеличили объем внешнего долга в 1Кв10, качество потоков капитала в России снизилось.

Корпоративные новости, стр. 3

Банк ЗЕНИТ закрыл книгу заявок, установив ставку купона на год в размере 7,90% годовых

Группа РАЗГУЛЯЯ полностью разместила биржевые облигации серии БО-15 на 500 млн руб

МТС получит 22 млрд руб от Банка Москвы

НОВОСТИ ВКРАТЦЕ:

- Биржевые облигации ММК серии БО-01 и серии БО-02 переведены в котировальный список "А1"
- Торги облигациями Нутринвестхолдинг-2 на ФБ ММВБ переводятся в режим "Д"
- МБРР выкупил по ofercie более 32% выпуска облигаций серии 02

РОССИЙСКИЙ РЫНОК

Комментарий по долговому рынку

Валютные облигации

В первый день недели активность на рынке российских евробондов была минимальной в связи с закрытием европейских фондовых площадок. Наиболее активно традиционно торговался суверенный выпуск Rus-30, который снижался в цене вслед за казначейскими облигациями (YTM UST-10 3.99%, +4 б.п.). Таким образом, по итогам дня Rus-30 опустился на 20 б.п. до 114.7% от номинала (YTM 5.09%), тогда как его спред к UST-10 остался на прежнем уровне – 110 б.п.

Американские фондовые индексы вчера достигли новых локальных максимумов: S&P, прибавив почти 0.8%, показал максимальный уровень за последние 1,5 года, с сентября 2008 г. Инвесторы отыгрывали позитивные данные с рынка труда. Кроме того, участников рынка порадовало повышение индекса активности в сфере услуг США в марте. Также, выросли на 8.2% число договоров на покупку домов.

Сегодня из важных событий мы выделяем публикацию «бежевой» книги, традиционную стенограмму последнего заседания ФРС.

Рублевые облигации

В понедельник в секторе рублевого долга активность оставалась ниже средних уровней. В субфедеральном секторе сделки были сосредоточены в двух выпусках – МосОбласть-7 и Москва-49, показавших ценовой рост в пределах 0,3%. В корпоративном сегменте несколько активнее торговались облигации банковского сектора на фоне проходящих размещений банков 2-го круга.

Вчера банк Зенит закрыл книгу заявок, установив ставку купона на 40 б.п. ниже минимальной границы прогнозного диапазона. Так, ставка купона по облигациям банка Зенит на год была установлена на уровне 7,9% годовых, тогда как ранее эмитент ориентировал инвесторов на диапазон 8,3-8,8%. В свете этого, мы считаем необходимым инвесторам пересмотреть предполагаемые уровни доходности других выпусков, готовящихся к размещению – ММК, Аэрофлот, Газпромнефть и др. Мы считаем наиболее вероятным, что книги будут собраны также ниже прогнозного диапазона – на уровне 7,6-7,9% для Аэрофлота и 7,1-7,3% - для Газпромнефти. Вместе с тем, в случае закрытия книг в границах диапазона – участие в размещении становится исключительно привлекательным, поскольку в момент выхода на вторичный рынок облигации имеют высокий потенциал ценового роста – 2-3 п.п.

Михаил Авербах, Аналитик (+7 495) 783-5029
Екатерина Леонова, Старший аналитик (+7 495) 974-2515 доб. 8523

Макроэкономика

Отток капитала в 1Кв10 оценивается в \$12.9 млрд несмотря на увеличение корпоративного внешнего долга на \$4.9 млрд; НЕГАТИВНО

По оценкам ЦБ, отток капитала из России в 1Кв10 составил \$12.9 млрд. Существенную долю этого оттока составили «чистые ошибки и пропуски», которые представляют собой потенциальное бегство капитала и говорят о снижении качества его потоков.

Позитивный момент заключается в том, что российские банки и компании увеличили внешний долг в 1Кв10 на \$1.7 млрд и \$3.2 млрд, соответственно. Одновременно население снижает валютную позицию: за 2М10 объем валютных депозитов сократился на \$1.6 млрд.

Таким образом, чистый отток капитала, о котором сообщил Банк России, в основном приходится на «чистые ошибки и пропуски», которые составили \$11.7 млрд, что обычно означает бегство капитала. С одной стороны, эта цифра может сократиться после получения повторной оценки платежного баланса. Однако с другой стороны, в любом случае столь высокий размер статьи «чистые пропуски и ошибки» отражает падение качества потоков капитала в России.

Наталья Орлова, Ph.D Главный экономист (+7 495) 795-3677

Корпоративные новости

Банк ЗЕНИТ закрыл книгу заявок, установив ставку купона на год в размере 7,90% годовых

Размещение биржевых облигаций банка Зенит серии БО-1 пройдет на ФБ ММВБ 7 апреля. Объем выпуска – 5 млрд руб. Срок обращения – 3 года с полугодовой выплатой купонного дохода и годовой офертой на выкуп облигаций по номиналу.

Группа РАЗГУЛЯЙ полностью разместила биржевые облигации серии БО-15 на 500 млн руб

Срок обращения выпуска – 1 год. Облигации дисконтные, цена размещения по итогам аукциона составила 93,38% от номинала. По выпуску предусмотрено досрочное погашение облигаций по номиналу 29 октября 2010 г.

МТС получит 22 млрд руб от Банка Москвы

Компания договорилась с Банком Москвы о предоставлении кредитной линии на 22 млрд руб, которая может быть использована для прохождения оферты по трем выпускам облигаций. Сейчас у компании в рынке находится 5 выпусков облигаций общим объемом 50 млрд руб. По трем из них в 2010 г предстоит пройти оферту (по 10 млрд руб).

*Денис Воднев, Старший аналитик (+7 495) 792-5847
Екатерина Леонова, Старший аналитик (+7 495) 974-2515 доб. 8523*

ДИНАМИКА РОССИЙСКИХ ОБЛИГАЦИЙ
Илл. 1: Динамика российских суверенных и субфедеральных еврооблигаций

	Дата погаш-я	Дюра-ция, лет	Дата ближ. купона	Ставка купона	Цена закрытия	Изме-нение	Доход-сть к оферте/погаш-ю	Текущ дох-сть	Спред по дю-рации	Изм. спреда	Спред к сувер. евро-облиг.	Объем выпуска млн	Валюта	Рейтинги S&P/Moody's/Fitch
Суверенные														
Россия-18	07.24.18	6,02	07.24.10	11,00%	142,35	-0,00%	4,76%	7,73%	133	-3,4	5,88	3 466	USD	BBB / Baa1 / BBB
Россия-28	06.24.28	9,69	06.24.10	12,75%	177,72	0,00%	5,79%	7,17%	180	-4,2	9,41	2 500	USD	BBB / Baa1 / BBB
Россия-30	03.31.30	11,80	09.30.10	7,50%	114,72	-0,20%	5,09%	6,54%	110	-0,8	11,50	1 952	USD	BBB / Baa1 / BBB
Минфин														
Минфин-11	05.14.11	1,08	05.14.10	3,00%	100,64	-0,01%	2,41%	2,98%	125	-3,8	1,05	1 750	USD	BBB / Baa1 / BBB
Муниципальные														
Москва-11	10.12.11	1,46	10.12.10	6,45%	105,33	0,00%	2,80%	6,12%	--	--	--	374	EUR	BBB / Baa1 / BBB
Москва-16	10.20.16	5,61	10.20.10	5,06%	101,30	0,00%	4,82%	5,00%	--	--	--	407	EUR	BBB / Baa1 / BBB

Источник: Bloomberg, Отдел исследований Альфа-Банка

Илл. 2: Динамика российских банковских еврооблигаций

	Дата погаш-я	Дюра-ция, лет	Дата ближ. купона	Ставка купона	Цена закрытия	Изме-нение	Доход-сть к оферте/погаш-ю	Текущ дох-сть	Спред по дю-рации	Изм. спреда	Спред к сувер. евро-облиг.	Объем выпуска млн	Валюта	Рейтинги S&P/Moody's/Fitch
АК Барс-10	06.28.10	0,23	06.28.10	8,25%	100,80	-0,02%	4,59%	8,18%	343	0,0	-17	250	USD	/ Baa3 / BB
АК Барс-11	06.20.11	1,14	06.20.10	9,25%	102,88	0,00%	6,71%	8,99%	556	-5,4	195	300	USD	/ Baa3 / BB
Альфа-12	06.25.12	2,04	06.25.10	8,20%	105,84	0,03%	5,37%	7,75%	421	-6,5	60	500	USD	B+ / Baa1 / BB-/*
Альфа-13	06.24.13	2,81	06.24.10	9,25%	107,86	0,00%	6,50%	8,58%	477	-5,9	174	400	USD	B+ / Baa1 / BB-/*
Альфа-15*	12.09.15	4,49	06.09.10	8,63%	101,40	-0,01%	8,31%	8,51%	558	-5,6	354	225	USD	B- / Baa2 / B+ /*
Альфа-15-2	03.18.15	4,18	09.18.10	8,00%	102,88	0,00%	7,29%	7,78%	500	-5,5	253	600	USD	B+e / Baa1 /
Альфа-17*	02.22.17	5,29	08.22.10	8,64%	101,50	0,08%	8,34%	8,51%	562	-7,3	358	300	USD	B- / Baa2 / B+ /*
Банк Москвы-10	11.26.10	0,62	05.26.10	7,38%	103,45	-0,00%	1,91%	7,13%	76	-6,5	-285	300	USD	NR / Baa1 / BBB-
Банк Москвы-13	05.13.13	2,76	05.13.10	7,34%	105,29	-0,02%	5,46%	6,97%	373	-4,8	70	500	USD	/ Baa1 / BBB-
Банк Москвы-15*	11.25.15	4,58	05.25.10	7,50%	101,10	-0,01%	7,26%	7,42%	453	-5,6	249	300	USD	/ Baa2 / BB+
Банк Москвы-17*	05.10.17	5,59	05.10.10	6,81%	99,83	-0,01%	6,84%	6,82%	340	-3,1	207	400	USD	/ Baa2 / BB+
ВТБ-11	10.12.11	1,42	04.12.10	7,50%	106,18	0,05%	3,29%	7,06%	213	-9,3	-147	450	USD	BBB / Baa1 / BBB
ВТБ-11-2	06.30.11	1,16	06.30.10	8,25%	105,71	-0,01%	3,42%	7,80%	--	--	--	900	EUR	BBB / Baa1 / BBB
ВТБ-12	10.31.12	2,34	04.30.10	6,61%	105,05	-0,02%	4,50%	6,29%	335	-4,2	-26	1 054	USD	BBB / Baa1 / BBB
ВТБ-15*	02.04.15	4,19	08.04.10	6,32%	100,14	0,00%	6,28%	6,31%	399	-5,5	152	0	USD	BBB- / WR / BBB-
ВТБ-15-2	04.03.15	4,35	10.03.10	6,47%	101,93	0,09%	6,01%	6,34%	329	-7,9	125	1 250	USD	BBB / Baa1 / BBB
ВТБ-16	02.15.16	5,28	02.15.11	4,25%	101,00	0,00%	4,05%	4,21%	--	--	--	388	EUR	BBB / Baa1 / BBB
ВТБ-18	05.29.18	6,27	05.29.10	6,88%	104,54	0,11%	6,16%	6,58%	273	-5,2	139	1 706	USD	BBB / Baa1 / BBB
ВТБ-35	06.30.35	12,83	06.30.10	6,25%	100,56	0,21%	6,21%	6,22%	138	-3,3	112	693	USD	BBB / Baa1 / BBB
ГПБ-11	06.15.11	1,14	06.15.10	7,97%	105,75	0,00%	3,02%	7,54%	186	-5,9	-175	300	USD	B+ / Baa1 /
ГПБ-13	06.28.13	2,87	06.28.10	7,93%	107,08	-0,02%	5,50%	7,41%	378	-5,0	74	443	USD	BB / Baa3 /
ГПБ-15	09.23.15	4,68	09.23.10	6,50%	100,85	-0,01%	6,31%	6,45%	359	-5,5	155	948	USD	BB / Baa3 /
МБРР-16*	03.10.16	4,71	09.10.10	8,88%	100,50	0,00%	8,76%	8,83%	604	-5,8	400	60	USD	/ B2 /
МДМ-11*	07.21.11	1,23	07.21.10	9,75%	105,05	-0,01%	5,63%	9,28%	447	-5,1	86	200	USD	B / Baa3 / B+ /*
МежпромБ-10-2	07.06.10	0,25	07.06.10	9,00%	99,81	0,00%	9,15%	9,02%	--	--	--	200	EUR	BB- / B1 / B+ /*
МежпромБ-13	02.19.13	2,51	08.19.10	11,00%	100,44	0,00%	10,81%	10,95%	908	-5,6	605	200	USD	BB- / B1 / B+ /*
НОМОС-16	10.20.16	4,79	04.20.10	9,75%	102,15	0,28%	9,30%	9,54%	658	-11,7	454	125	USD	/ B1 / B+ /*
ПромсвязьБ-10	10.04.10	0,49	10.04.10	8,75%	103,26	0,00%	2,08%	8,47%	93	-8,4	-268	200	USD	B / Baa2 / B+ /*
ПромсвязьБ-11	10.20.11	1,42	04.20.10	8,75%	108,05	-0,05%	3,34%	8,10%	219	-2,0	-142	225	USD	B / Baa2 / B+ /*
ПромсвязьБ-13	01.15.13	2,44	07.15.10	10,75%	112,38	0,06%	5,85%	9,57%	412	-8,2	109	150	USD	B / Baa2 / B+ /*
ПромсвязьБ-18*	01.31.18	5,35	07.31.10	12,50%	119,67	0,00%	8,94%	10,45%	622	-5,9	418	100	USD	CCC+ / Baa3 / B- /*
ПСБ-15*	09.29.15	4,73	09.29.10	6,20%	100,49	-0,00%	6,09%	6,17%	337	-5,7	133	400	USD	/ Baa2 / BBB-
РенКап-10	06.27.10	0,23	06.27.10	9,50%	99,44	0,00%	11,76%	9,55%	1060	-2,1	700	180	USD	B- / / B-
РСХБ-10	11.29.10	0,63	05.29.10	6,88%	103,40	-0,00%	1,57%	6,65%	42	-6,7	-319	350	USD	/ Baa1 / BBB
РСХБ-13	05.16.13	2,79	05.16.10	7,18%	108,23	-0,02%	4,32%	6,63%	259	-5,0	-44	647	USD	/ Baa1 / BBB
РСХБ-14	01.14.14	3,34	07.14.10	7,13%	108,36	-0,02%	4,68%	6,58%	295	-5,1	-8	720	USD	/ Baa1 / BBB
РСХБ-16	09.21.16	5,31	09.21.10	6,97%	102,93	0,01%	6,41%	6,77%	369	-6,0	165	500	USD	/ Baa2 / BBB-
РСХБ-17	05.15.17	5,73	05.15.10	6,30%	103,80	0,02%	5,64%	6,07%	221	-3,6	88	1 167	USD	/ Baa1 / BBB
РСХБ-18	05.29.18	6,17	05.29.10	7,75%	112,32	0,01%	5,83%	6,90%	240	-3,6	106	980	USD	/ Baa1 / BBB
Русский Стандарт-10	10.07.10	0,48	04.07.10	7,50%	99,67	0,00%	8,18%	7,52%	703	-4,7	342	412	USD	B+ / Baa3 /
Русский Стандарт-10-2	06.29.10	0,23	06.29.10	8,49%	100,17	0,01%	7,55%	8,47%	639	-9,2	279	297	USD	B+ / Baa3 / B+ /*
Русский Стандарт-11	05.05.11	1,02	05.05.10	8,63%	100,07	0,04%	8,54%	8,62%	739	-9,2	378	350	USD	B+ / Baa3 /
Русский Стандарт-15*	12.16.15	4,45	06.16.10	8,88%	96,47	0,05%	9,69%	9,20%	697	-7,0	493	200	USD	B- / B1 /
Русский Стандарт-16*	12.01.16	4,85	06.01.10	9,75%	96,67	-0,00%	10,45%	10,09%	773	-5,7	569	200	USD	B- / B1 /
Сбербанк-11	11.14.11	1,52	05.14.10	5,93%	105,66	0,08%	2,31%	5,61%	116	-10,5	-245	750	USD	/ A3 / BBB
Сбербанк-13	05.15.13	2,81	05.15.10	6,48%	109,10	0,05%	3,37%	5,94%	164	-7,4	-139	500	USD	/ A3 / BBB
Сбербанк-13-2	07.02.13	2,94	07.02.10	6,47%	109,13	0,00%	3,46%	5,93%	173	-5,8	-130	500	USD	/ A3 / BBB
Сбербанк-15*	02.11.15	4,22	08.11.10	6,23%	100,09	0,00%	6,21%	6,22%	391	-5,5	144	0	USD	/ WR / BBB-

УРСА-11*	12.30.11	1,58	06.30.10	12,00%	109,64	0,02%	6,05%	10,95%	489	-7,0	129	130	USD	/	Ba3	/
УРСА-11-2	11.16.11	1,54	11.16.10	8,30%	105,22	0,00%	4,82%	7,89%	--	--	--	220	EUR	/	Ba2	/ BB-/*
Татфондбанк-10	04.26.10	0,06	04.26.10	9,75%	100,37	-0,00%	2,93%	9,71%	178	-28,9	-183	84	USD	/	B2	/
ТранскапиталБ-10	05.10.10	0,09	05.10.10	9,13%	100,49	-0,19%	3,75%	9,08%	259	173,1	-101	140	USD	/	B1	/
ТранскапиталБ-17	07.18.17	5,17	07.18.10	10,51%	101,22	0,00%	10,27%	10,39%	754	-5,8	550	100	USD	/	B2	/
ТранскредитБ-10	05.16.10	0,11	05.16.10	7,00%	100,50	-0,01%	2,38%	6,96%	122	-9,4	-238	348	USD	BB/	Ba1	/
ТранскредитБ-11	06.17.11	1,14	06.17.10	9,00%	104,80	-0,02%	4,81%	8,59%	366	-4,3	5	350	USD	BB/	Ba1	/
Траст-10	05.29.10	0,15	05.29.10	9,38%	99,19	-0,06%	14,53%	9,45%	1338	46,3	977	200	USD	/	Caа1	/ B-/*
УРСА-10	05.21.10	0,13	05.21.10	7,00%	98,06	0,05%	21,62%	7,14%	--	--	--	164	EUR	/	Ba2	/
ХКФ-11	06.20.11	1,13	06.20.10	11,00%	104,04	-0,03%	7,42%	10,57%	626	-3,0	265	316	USD	B+/	Ba3	/

Источник: Bloomberg, Отдел исследований Альфа-Банка

* - Доходность и дюрация рассчитываются к дате исполнения опциона на покупку

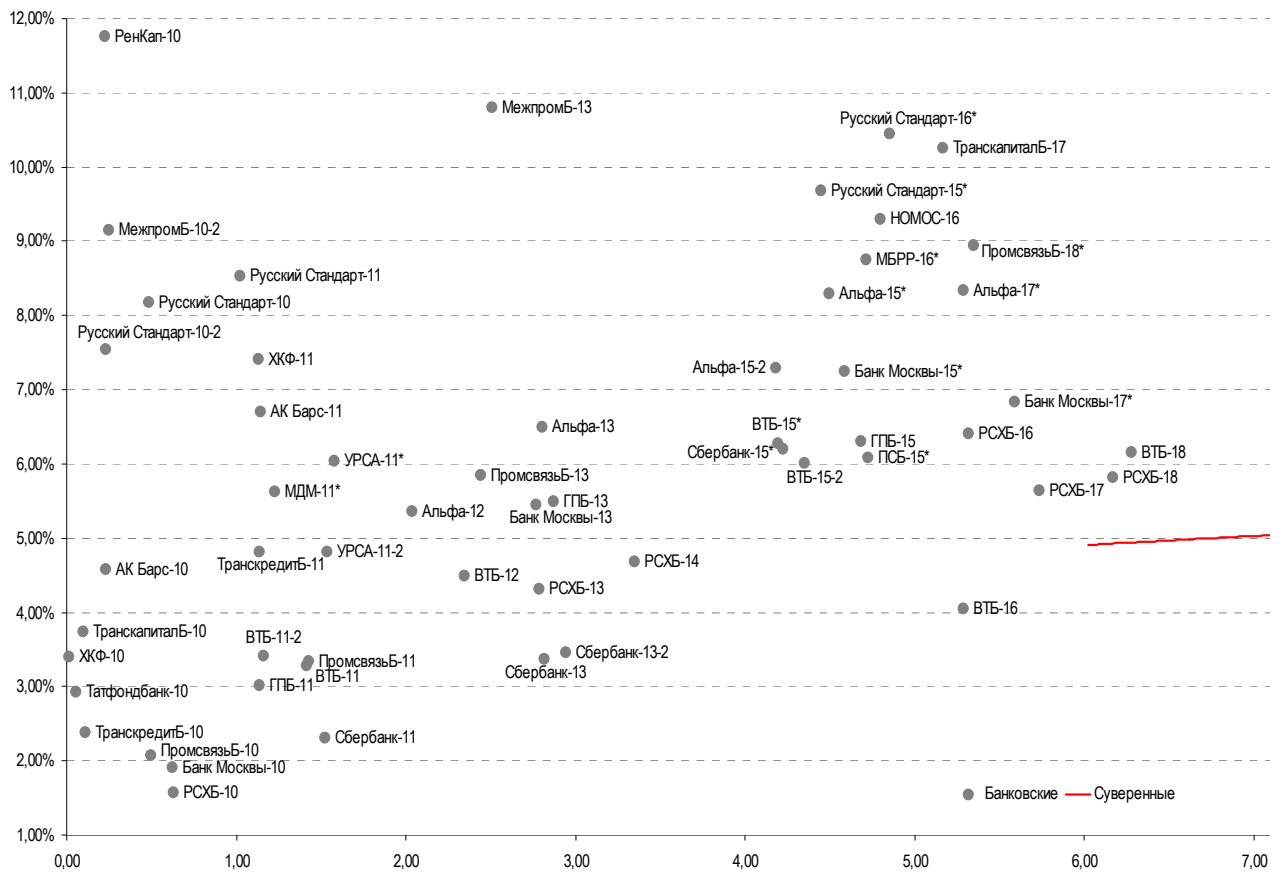
Илл. 3: Динамика российских корпоративных еврооблигаций в разбивке по секторам

	Дата погаш-я	Дюра-ция, лет	Дата ближ. купона	Ставка купона	Цена закрытия	Изме-нение	Дох-ст к оферте/погаш-ю	Текущ дох-сть	Спред по дю-рации	Спред к сувер. евро-облиг. Изм.	Объем выпуска млн	Валюта	Рейтинги S&P/Moodys/Fitch	
Нефтегазовые														
Газпром-10	09.27.10	0,48	09.27.10	7,80%	102,95	0,00%	1,49%	7,58%	--	--	1 000	EUR	BBB/ Baa1 / BBB	
Газпром-12	12.09.12	2,55	12.09.10	4,56%	103,63	0,13%	3,12%	4,40%	--	--	1 000	EUR	BBB/ Baa1 / BBB	
Газпром-13-1	03.01.13	2,60	09.01.10	9,63%	114,12	-0,03%	4,39%	8,43%	266	-4,7	-37	1 750	USD	BBB/ Baa1 / BBB
Газпром-13-2	07.22.13	3,08	07.22.10	4,51%	103,63	-0,06%	3,33%	4,35%	160	-3,6	-143	442	USD	/ /
Газпром-13-3	07.22.13	3,03	07.22.10	5,63%	103,41	0,06%	4,50%	5,44%	277	-7,5	-26	157	USD	BBB/ Baa1 / BBB
Газпром-13-4	04.11.13	2,68	04.11.10	7,34%	107,88	-0,17%	4,52%	6,81%	279	0,5	-25	400	USD	BBB/ Baa1 / BBB
Газпром-13-5	07.31.13	2,98	07.31.10	7,51%	109,16	-0,02%	4,50%	6,88%	278	-5,0	-26	500	USD	BBB/ Baa1 / BBB
Газпром-14	02.25.14	3,61	02.25.11	5,03%	104,51	-0,00%	3,76%	4,81%	--	--	--	780	EUR	BBB/ Baa1 / BBB
Газпром-14-2	10.31.14	4,10	10.31.10	5,36%	104,72	-0,01%	4,20%	5,12%	--	--	--	700	EUR	BBB/ Baa1 / BBB
Газпром-14-3	07.31.14	3,72	07.31.10	8,13%	112,08	0,16%	4,98%	7,25%	268	-9,8	22	1 250	USD	BBB/ Baa1 / BBB
Газпром-15-1	06.01.15	4,41	06.01.10	5,88%	105,36	-0,01%	4,68%	5,58%	--	--	--	1 000	EUR	BBB/ Baa1 / BBB
Газпром-15-2	04.02.15	4,26	10.02.10	8,13%	115,19	-0,06%	4,68%	7,05%	--	--	--	850	EUR	BBB/ Baa1 / BBB
Газпром-16	11.22.16	5,43	05.22.10	6,21%	102,43	-0,24%	5,76%	6,06%	304	-1,3	100	1 350	USD	BBB/ Baa1 / BBB
Газпром-17	03.22.17	6,02	03.22.11	5,14%	100,04	0,00%	5,13%	5,13%	--	--	--	500	EUR	BBB/ Baa1 / BBB
Газпром-17-2	11.02.17	6,27	11.02.10	5,44%	100,79	-0,01%	5,17%	6,08%	--	--	--	500	EUR	BBB/ Baa1 / BBB
Газпром-18	02.13.18	6,36	02.13.11	6,61%	105,58	-0,01%	5,70%	6,26%	--	--	--	1 200	EUR	BBB/ Baa1 / BBB
Газпром-18-2	04.11.18	5,96	04.11.10	8,15%	112,73	0,14%	6,11%	7,23%	268	-5,7	135	1 100	USD	BBB/ Baa1 / BBB
Газпром-20	02.01.20	7,21	08.01.10	7,20%	106,54	0,17%	6,30%	6,76%	287	-5,7	153	798	USD	BBB+/ / A-
Газпром-22	03.07.22	8,40	09.07.10	6,51%	98,46	-0,00%	6,70%	6,61%	271	-4,1	91	1 300	USD	BBB/ Baa1 / BBB
Газпром-34	04.28.34	11,02	04.28.10	8,63%	116,00	0,00%	7,21%	7,44%	323	-4,1	213	1 200	USD	BBB/ Baa1 / BBB
Газпром-37	08.16.37	12,12	08.16.10	7,29%	100,29	0,33%	7,26%	7,27%	328	-6,9	217	1 250	USD	BBB/ Baa1 / BBB
Лукойл-14	11.05.14	3,96	05.05.10	6,38%	104,84	-0,17%	5,17%	6,08%	288	-1,3	41	900	USD	BBB-/ Baa2 / BBB-
Лукойл-17	06.07.17	5,77	06.07.10	6,36%	102,67	0,06%	5,89%	6,19%	246	-4,4	113	500	USD	BBB-/ Baa2 / BBB-
Лукойл-19	11.05.19	6,94	05.05.10	7,25%	105,21	0,10%	6,51%	6,89%	308	-4,7	175	600	USD	BBB-/ Baa2 / BBB-
Лукойл-22	06.07.22	8,34	06.07.10	6,66%	99,58	0,44%	6,71%	6,68%	272	-9,5	92	500	USD	BBB-/ Baa2 / BBB-
ТНК-ВР-11	07.18.11	1,24	07.18.10	6,88%	104,43	-0,02%	3,32%	6,58%	216	-4,2	-145	500	USD	BBB-/ Baa2 / BBB-
ТНК-ВР-12	03.20.12	1,87	09.20.10	6,13%	104,49	-0,01%	3,72%	5,86%	257	-4,3	-104	500	USD	BBB-/ Baa2 / BBB-
ТНК-ВР-13	03.13.13	2,69	09.13.10	7,50%	108,85	0,00%	4,26%	6,89%	253	-5,8	-50	600	USD	BBB-/ Baa2 / BBB-
ТНК-ВР-15	02.02.15	4,21	08.02.10	6,25%	105,16	0,13%	5,03%	5,94%	274	-8,6	27	500	USD	BBB-/ Baa2 / BBB-
ТНК-ВР-16	07.18.16	5,11	07.18.10	7,50%	109,00	0,05%	5,77%	6,88%	305	-6,8	101	1 000	USD	BBB-/ Baa2 / BBB-
ТНК-ВР-17	03.20.17	5,69	09.20.10	6,63%	103,00	-0,12%	6,09%	6,43%	266	-1,2	133	800	USD	BBB-/ Baa2 / BBB-
ТНК-ВР-18	03.13.18	6,12	09.13.10	7,88%	109,69	0,02%	6,30%	7,18%	287	-3,8	154	1 100	USD	BBB-/ Baa2 / BBB-
ТНК-ВР-20	02.02.20	7,17	08.02.10	7,25%	104,71	0,14%	6,59%	6,92%	316	-5,3	183	500	USD	BBB-/ Baa2 / BBB-
Транснефть-12	06.27.12	2,08	06.27.10	5,38%	104,33	-0,02%	3,32%	5,16%	--	--	--	700	EUR	BBB/ Baa1 /
Транснефть-12-2	06.27.12	2,09	06.27.10	6,10%	105,98	-0,02%	3,29%	5,76%	213	-4,0	-147	500	USD	BBB/ Baa1 /
Транснефть-14	03.05.14	3,56	09.05.10	5,67%	105,13	0,00%	4,23%	5,39%	194	-5,6	-53	1 300	USD	BBB/ Baa1 /
Металлургические														
Евраз-13	04.24.13	2,64	04.24.10	8,88%	104,00	0,00%	7,38%	8,53%	566	-5,6	262	1 156	USD	B/ B2 / B+ /*
Евраз-15	11.10.15	4,46	05.10.10	8,25%	101,90	0,00%	7,82%	8,10%	510	-5,8	306	577	USD	B/ B2 / B+ /*
Евраз-18	04.24.18	5,67	04.24.10	9,50%	107,88	0,00%	8,15%	8,81%	471	-3,3	338	511	USD	B/ B2 / B+ /*
Распадская-12	05.22.12	1,96	05.22.10	7,50%	103,95	0,00%	5,50%	7,22%	435	-5,2	74	300	USD	/ B1 / B+
Северсталь-13	07.29.13	2,89	07.29.10	9,75%	110,38	-0,06%	6,23%	8,83%	450	-3,8	147	1 250	USD	BB-/ Ba3 / B+ /*
Северсталь-14	04.19.14	3,36	04.19.10	9,25%	109,18	0,00%	6,62%	8,47%	489	-5,7	186	375	USD	BB-/ Ba3 / B+
ТМК-11	07.29.11	1,25	07.29.10	10,00%	104,72	-0,00%	6,19%	9,55%	503	-5,2	143	600	USD	B/ B1 /
Телекоммуникационные														
МТС-10	10.14.10	0,50	04.14.10	8,38%	102,86	-0,01%	2,81%	8,14%	166	-6,6	-195	400	USD	BB/ Ba2 / BB+
МТС-12	10.28.12	1,70	07.28.10	8,00%	106,69	-0,01%	4,13%	7,50%	297	-4,7	-64	400	USD	BB/ Ba2 / BB+
Вымпелком-11	10.22.11	1,43	04.22.10	8,38%	107,38	-0,01%	3,42%	7,80%	227	-5,2	-134	185	USD	BB+/ Ba2 /
Вымпелком-13	04.30.13	2,69	04.30.10	8,38%	108,44	-0,04%	5,35%	7,72%	362	-4,2	59	801	USD	BB+/ Ba2 /
Вымпелком-16	05.23.16	4,86	05.23.10	8,25%	109,08	-0,02%	6,43%	7,56%	371	-5,5	167	600	USD	BB+/ Ba2 /
Вымпелком-18	04.30.18	5,82	04.30.10	9,13%	112,99	0,01%	6,99%	8,08%	356	-3,5	223	1 000	USD	BB+/ Ba2 /

Прочие

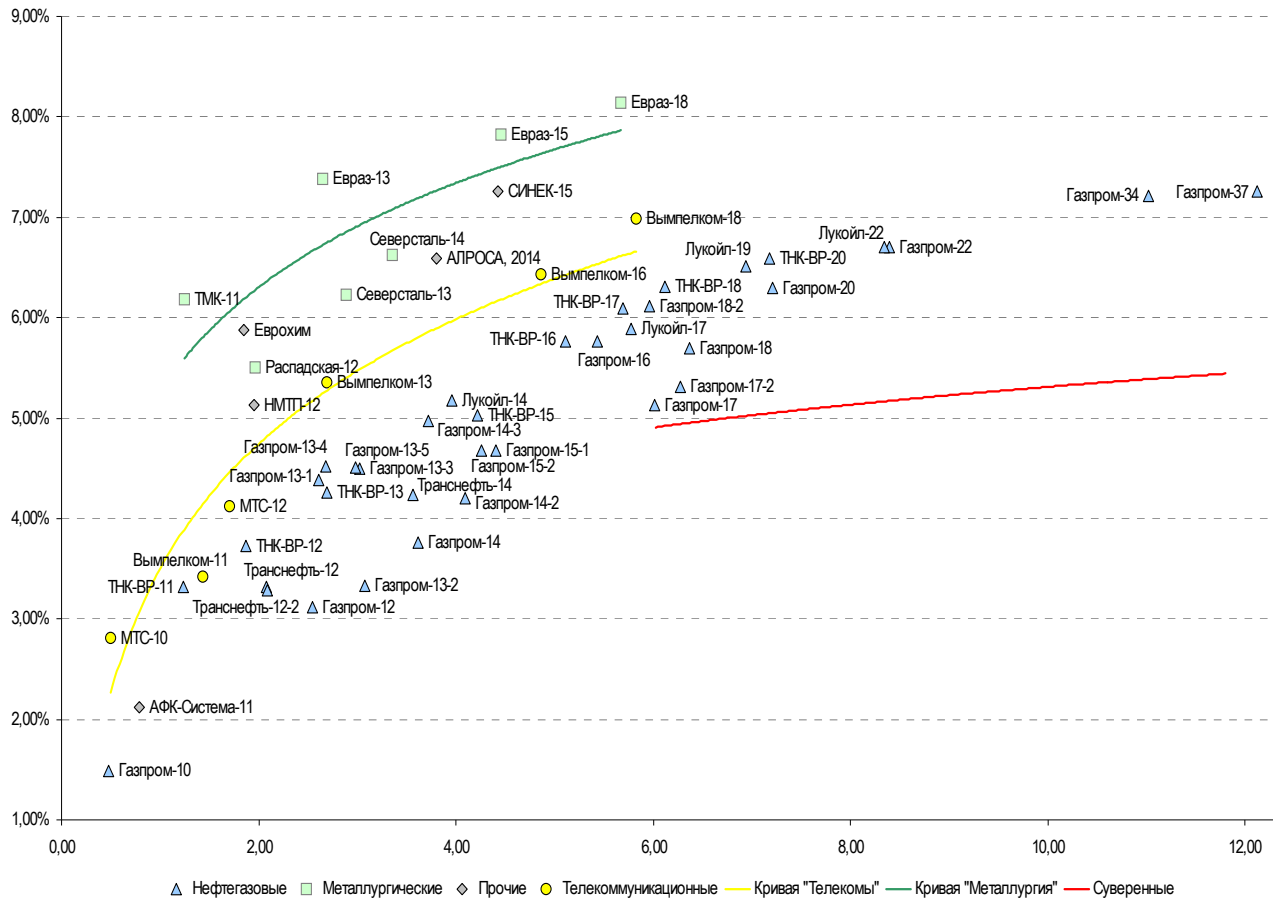
АФК-Система-11	01.28.11	0,79	07.28.10	8,88%	105,40	0,54%	2,12%	8,42%	96	-74,7	-264	93	USD	BB/ Ba3 / BB-
АПРОСА, 2014	11.17.14	3,80	05.17.10	8,88%	108,94	0,01%	6,59%	8,15%	430	-5,9	183	500	USD	B+/ Ba3 / B+
Еврохим	03.21.12	1,85	09.21.10	7,88%	103,65	0,01%	5,87%	7,60%	472	-5,7	111	300	USD	BB/ / BB
ОАК-10	07.09.10	0,26	07.09.10	10,00%	99,88	0,00%	10,25%	10,01%	909	-4,6	549	200	USD	/ /
КЗОС-11	10.30.11	1,42	04.30.10	10,00%	89,29	0,61%	18,14%	11,20%	1698	-48,1	1337	101	USD	NR/ / C
НКНХ-15	12.22.15	4,44	06.22.10	8,50%	88,00	0,00%	11,41%	9,66%	869	-5,7	665	31	USD	/ B1 / B/*-
НМТП-12	05.17.12	1,95	05.17.10	7,00%	103,69	0,01%	5,13%	6,75%	398	-5,8	37	300	USD	BB+/ Ba1 /
Рольф-10	06.28.10	0,23	06.28.10	8,25%	75,50	0,00%	148,9%	10,93%	14781	157,5	14420	0	USD	NR/ WR /
СИНЕК-15	08.03.15	4,42	08.03.10	7,70%	101,92	0,04%	7,26%	7,56%	453	-6,8	249	250	USD	/ Ba1 / BBB-

Источник: Bloomberg, Отдел исследований Альфа-Банка

Илл. 4: Доходность российских еврооблигаций банковского сектора


Источник: Bloomberg

Илл. 5: Доходность российских корпоративных еврооблигаций



Источник: Bloomberg

Информация

Альфа-Банк (Москва)	Россия, Москва, 107078, пр-т Академика Сахарова, 12
Управление долговых ценных бумаг и деривативов	Саймон Вайн, Руководитель Управления (+7 495) 745-7896
Торговые операции	Олег Артеменко, директор по финансированию (7 495) 785-74 05 Константин Зайцев, вице-президент по торговым операциям (7 495) 785-74 08 Михаил Грачев, вице-президент по торговым операциям (7 495) 785-74 04 Сергей Осмачек, трейдер (7 495) 783 51 02 Игорь Панков, вице-президент по продажам (7 495) 786-48 92 Владислав Корзан, вице-президент по продажам (7 495) 783-51 03 Дэвид Мэтлок, директор по международным продажам (7 495) 974-25 15 доб. 7050 Татьяна Мерлич, старший менеджер по международным продажам (7 495) 786-48 97 Ольга Паркина, менеджер по продажам (7 495) 785-74 09
Аналитическая поддержка	Екатерина Леонова, старший аналитик по внутреннему долгу (7 495) 785-96 78 Михаил Авербах, аналитик по внешнедолговому рынку (7 495) 783-50 29 Денис Воднев, старший кредитный аналитик (7 495) 792-58 47 Екатерина Журавлева, кредитный аналитик (7 495) 974-2515 доб. 7121
Долговой рынок капитала	Александр Гуня, директор на долговом рынке капитала (7 495) 974-2515 доб. 6368/3437 Мария Широкова, вице-президент по продажам на долговом рынке капитала (7 495) 755-59 26 Наталья Юркова, Старший менеджер (7 495) 785-9671

© Альфа-Банк, 2010 г. Все права защищены. Генеральная лицензия ЦБ РФ № 1326 от 29.01.1998 г.

Настоящий отчет и содержащаяся в нем информация являются исключительной собственностью Альфа-Банка. Несанкционированное копирование, воспроизводство и распространение настоящего материала, частично или полностью, в отсутствие разрешения Альфа-Банка в письменной форме строго запрещено.

Данный материал предназначен ОАО «Альфа-Банк» (далее – «Альфа-Банк») для распространения в Российской Федерации. Он не предназначен для распространения среди частных инвесторов. Несмотря на то, что приведенная в данном материале информация получена из источников, которые, по мнению Альфа-Банка, являются надежными, Альфа-Банк, его руководящие и прочие сотрудники не делают заявлений и не дают заверений ни в прямой, ни в косвенной форме, относительно своей ответственности за точность, полноту такой информации и отсутствие в данном материале каких-либо важных сведений. Любая информация и любые суждения, приведенные в данном материале, могут быть изменены без предупреждения. Альфа-Банк не дает заверений и не заявляет, что упомянутые в данном материале ценные бумаги и/или суждения предназначены для всех его получателей. Данный материал и содержащиеся в нем сведения носят исключительно информативный характер и не могут рассматриваться ни как приглашение или побуждение сделать оферту, ни как просьба купить или продать ценные бумаги или другие финансовые инструменты, или осуществить какую-либо иную инвестиционную деятельность. Альфа-Банк и связанные с ним компании, руководящие сотрудники и прочие сотрудники всех этих структур, в т.ч. лица, участвующие в подготовке и издании данного материала, могут иметь отношения с маркет-мейкерами, а иногда и выступать в качестве таковых, а также в качестве консультантов, брокеров или представителей коммерческого или инвестиционного банка в отношении ценных бумаг, финансовых инструментов или компаний, упомянутых в данном материале, либо входить в органы управления таких компаний. Ценные бумаги с номиналом в иностранной валюте подвержены колебаниям валютного курса, которые могут привести к снижению их стоимости, цены или дохода от вложений в них. Кроме того, инвесторы, вкладывающие средства в ценные бумаги типа АДР, стоимость которых изменяется в зависимости от курса иностранных валют, принимают на себя валютный риск. Инвестиции в России и в российские ценные бумаги сопряжены со значительным риском, поэтому инвесторы, прежде чем вкладывать средства в такие бумаги, должны провести собственное исследование и изучить экономические и финансовые показатели самостоятельно. Инвесторы должны обсудить со своими финансовыми консультантами риски, связанные с таким приобретением. Альфа-Банк и их дочерние компании могут публиковать данный материал в других странах. Поскольку распространение данной публикации на территории других государств может быть ограничено законом, лица, в чьем распоряжении окажется данный материал, должны быть информированы о таких ограничениях и соблюдать их. Любые случаи несоблюдения указанных ограничений могут рассматриваться как нарушение закона о ценных бумагах и других соответствующих законов, действующих в той или иной стране. **Примечание, касающееся законодательства США о ценных бумагах:** Данная публикация распространяется в США компанией Alfa Capital Markets (USA) Inc. (далее «Alfa Capital»), являющейся дочерней компанией Альфа-групп, постольку, поскольку это разрешено законодательством США по ценным бумагам и другими соответствующими законами и положениями. В этой связи Alfa Capital несет ответственность за содержание данного исследования. Лица на территории США, получившие данную публикацию и желающие осуществить сделку с той или иной ценной бумагой или финансовым инструментом, анализируемым в ней, должны делать это только после уведомления об этом представителя Alfa Capital в США. Любые случаи несоблюдения данных ограничений могут рассматриваться как нарушение законодательства США о ценных бумагах.